



11. IKGADĒJĀ  
ĒNU  
EKONOMIKAS  
KONFERENCE



SSE RIGA

# Ēnu ekonomikas indekss Baltijas valstīs 2009.–2020. gadā

SSE Riga Ilgtspējīga biznesa centrs

# Autori



**Dr. Arnis Sauka** ir SSE Riga profesors, SSE Riga Ilgtspējīga biznesa centra direktors un NVO "BASE" (*Business Against Shadow Economy*, tulk.: Bizness pret ēnu ekonomiku) valdes loceklis. Viņa galvenās pētniecības interešu jomas ir ēnu ekonomika, uzņēmumu konkurētspēja un darbības izvēršana starptautiskajos tirgus. Arnis ir ieguvis Ph.D. Zīgenas Universitātē (Vācija) un ir bijis vieslektors Jenčēpingas Starptautiskajā biznesa skolā (Zviedrija) un Londonas Universitātē - UCL (AK).

E-pasts: [arnis.sauka@sseriga.edu](mailto:arnis.sauka@sseriga.edu)



**Dr. Tālis Putniņš** ir UTS Biznesa skolas (*Sidneja, Austrālija*) un SSE Riga (Latvija) profesors, kā arī Baltijas Starptautiskā ekonomikas politikas studiju centra (Latvija) asociētais pētnieks. Viņa pētniecības interešu lokā ir tādas tēmas kā finanšu ekonomika, tirgus mikrostruktūra, tirgus manipulācijas, izvairīšanās no nodokļu maksāšanas un daļējas pieķeršanas modelēšana.

Tālis ir ieguvis Ph.D. Sidnejas Universitātē, kā arī ir bijis vieslektors Kolumbijas Universitātē un Ņujorkas Universitātē.

E-pasts: [talis.putnins@sseriga.edu](mailto:talis.putnins@sseriga.edu)

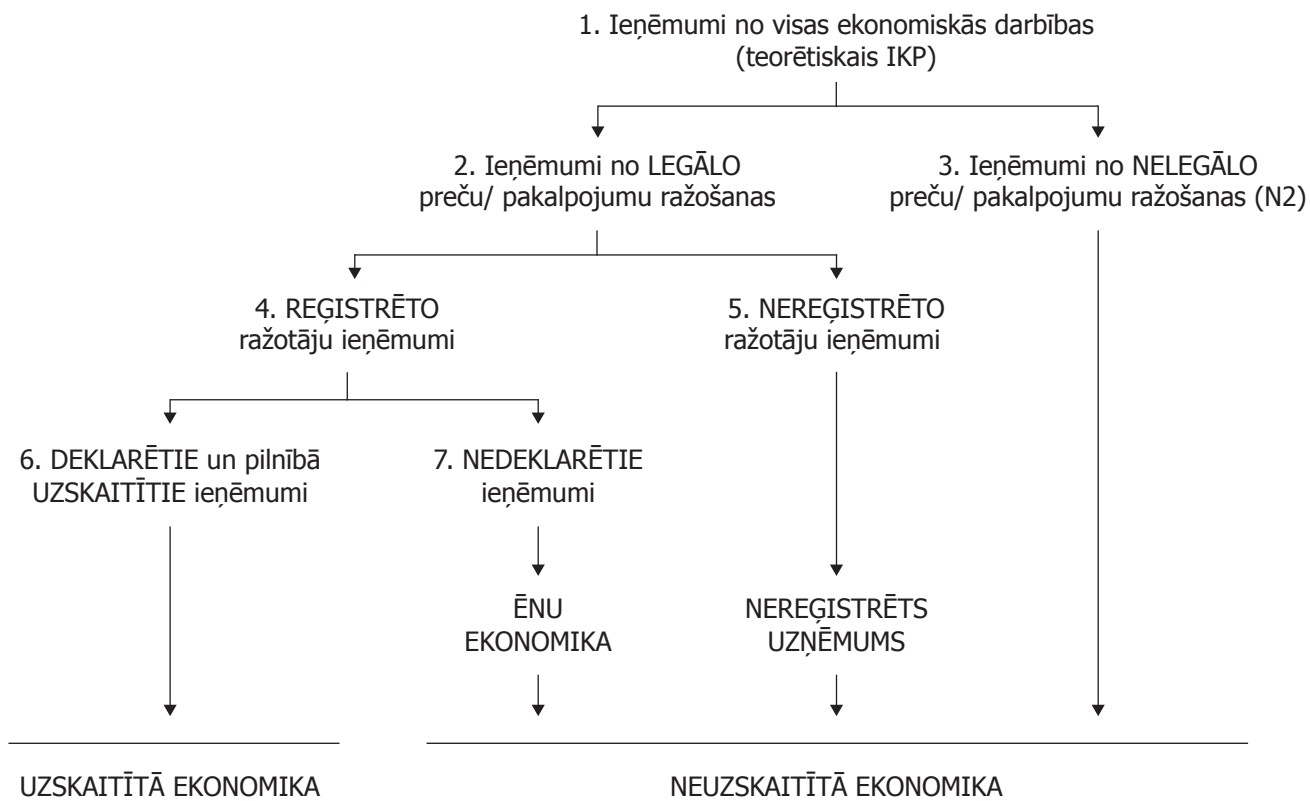


SSE RIGA

Kopš 2009. gada:

- Kāds ir ēnu ekonomikas apjoms Latvijā, Lietuvā un Igaunijā?
- Kādi ir galvenie ēnu ekonomikas apjomu ietekmējošie faktori?
- Ko darīt, lai mazinātu ēnu ekonomiku?

# Uzskaitītās un neuzskaitītās IKP komponentes



Volume 43, Issue 2, May 2015, Pages 471–490



ELSEVIER

Contents lists available at [ScienceDirect](#)

## Journal of Comparative Economics

journal homepage: [www.elsevier.com/locate/jce](http://www.elsevier.com/locate/jce)



## Measuring the shadow economy using company managers

Tālis J. Putniņš<sup>a,b,\*</sup>, Arnis Sauka<sup>b,\*</sup>

<sup>a</sup> *University of Technology, Sydney, Australia*

<sup>b</sup> *Stockholm School of Economics in Riga, Riga, Latvia*

**Ēnu ekonomikas apjoms  
dažādās valstīs  
2009.–2020. gadā  
Rezultāti**

## Ēnu ekonomikas indekss (% no IKP)

	2018	2017	2016	2015
Krievija	44,7 (42,4 46,9)	45,8 (43,4 48,1)	-	-
Ukraina	38,2 (35,3 41,2)	38,5 (35,5 1,5)	-	-
Kirgizstāna	44,5 (40,9 48,1)	46,1 (42,4 49,6)	-	-
Latvija	24,2 (21,5 26,8)	22,0 (19,6 24,5)	20,7 (18,0 22,6)	21,3 (19,0 23,7)
Lietuva	18,7 (17,0 20,4)	18,2 (16,1 20,4)	16,5 (14,8 18,3)	15,0 (13,8 16,3)
Igaunija	16,7 (14,5 18,8)	18,2 (16,1 20,3)	15,4 (13,1 17,8)	14,9 (12,4 17,4)
Moldova	27,5 (24,0 31,0)	29,4 (25,7 33,1)	29,7 (26,9 32,5)	29,8 (27,0 32,6)
Kosova	39,5 (n/a, n/a)	-	-	-
Rumānija	-	-	33,3 (30,4 36,3)	35,6 (32,2 39,0)
Polija	-	-	25,0 (22,5 27,4)	24,4 (22,0 26,9)

Avoti: Ukraina: Lysa et al (2019); Kirgizstāna: SIAR (2019); Moldova un Rumānija: Putnins, Sauka un Davidescu (2020); Polija: Lechmann un Nikulin (2017); Kosova: Mustafa et al (2019). Datu vākšana Krievijā, Ukrainā un Kirgizstānā bija iespējama ar *H2020 Programmas projekta SHADOW (no: 778118)* atbalstu.

# Pētījums

- “Tiešā apsekojuma metode”— uzņēmēji kā eksperti
- 2021. gadā par 2020. un 2019. gadu
- Aptuveni 500 telefona intervijas Latvijā, 500 Lietuvā, 500 Igaunijā
- Nejaušā izlase, Orbis datu bāze
- Intervijas veic Norstat Latvija
- Indekss balstās uz IKP mērīšanas ieņēmumu pieeju



# Ēnu ekonomikas galvenās komponentes

- Ienākumu neuzrādīšana (peļņa)
- Darbinieku skaita neuzrādīšana
- Aplokšņu algas
- % no ienākumiem, kas tiek maksāti lai 'nokārtotu lietas':  
kukuļošana
- % no līguma summas, kas tiek maksāta lai nodrošinātu valsts  
pasūtījumus: korupcija

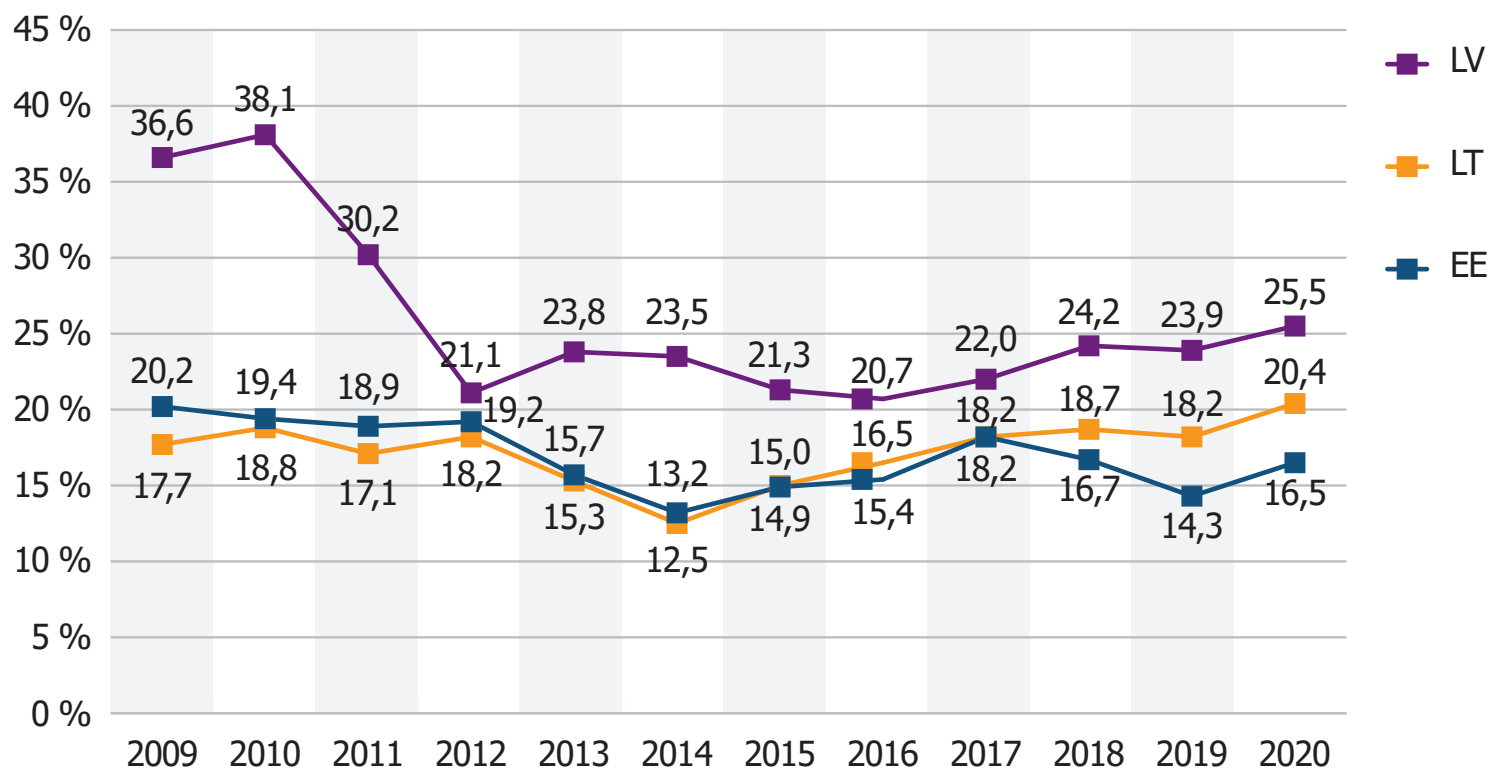
**Ēnu ekonomikas apjoms  
Latvijā, Lietuvā un Igaunijā  
2009.–2020. gadā  
Rezultāti**

# Ēnu ekonomikas indekss Baltijas valstīs (% no IKP) 2009.–2020. gadā

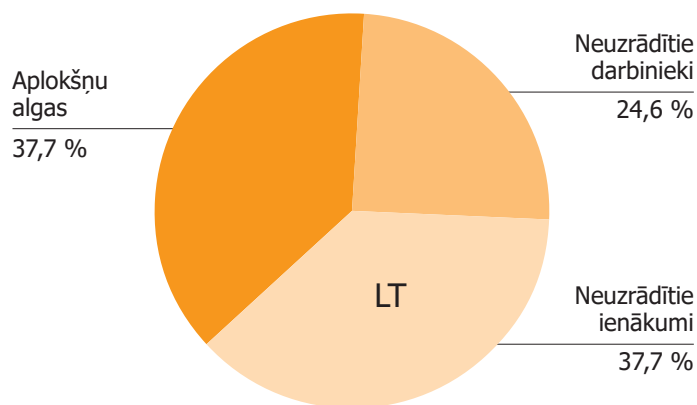
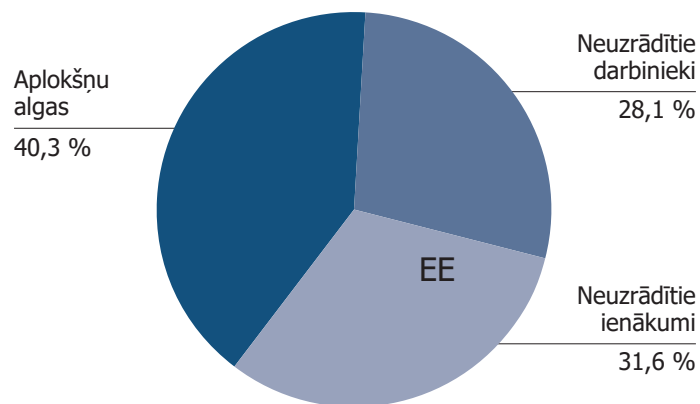
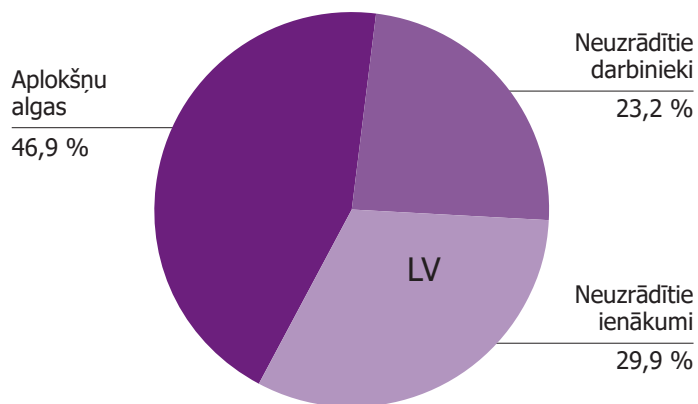
	2020–2019	2020	2019	2018	2017	2016
LV	+1,6 (-0,1 3,4)	25,5 (23,6 27,4)	23,9 (21,4 26,3)	24,2 (21,5 26,8)	22,0 (19,6 24,5)	20,7 (18,0 22,6)
LT	+2,2 (0,7 3,7)	20,4 (18,4 22,3)	18,2 (16,5 19,9)	18,7 (17,0 20,4)	18,2 (16,1 20,4)	16,5 (14,8 18,3)
EE	+2,2 (0,4 4,1)	16,5 (14,3 18,8)	14,3 (12,3 16,3)	16,7 (14,5 18,8)	18,2 (16,1 20,3)	15,4 (13,1 17,8)

	2015	2014	2013	2012	2011	2010	2009
LV	21,3 (19,0 23,7)	23,5 (20,5 26,6)	23,8 (20,7 26,9)	21,1 (18,5 23,6)	30,2 (27,6 32,7)	38,1 (35,9 40,3)	36,6 (34,3 38,9)
LT	15,0 (13,8 16,3)	12,5 (11,0 13,9)	15,3 (13,6 17,1)	18,2 (16,4 20,1)	17,1 (15,2 19,0)	18,8 (16,9 20,6)	17,7 (15,8 19,7)
EE	14,9 (12,4 17,4)	13,2 (11,3 15,1)	15,7 (13,5 17,9)	19,2 (16,6 21,9)	18,9 (16,8 20,9)	19,4 (18,0 20,8)	20,2 (18,7 21,7)

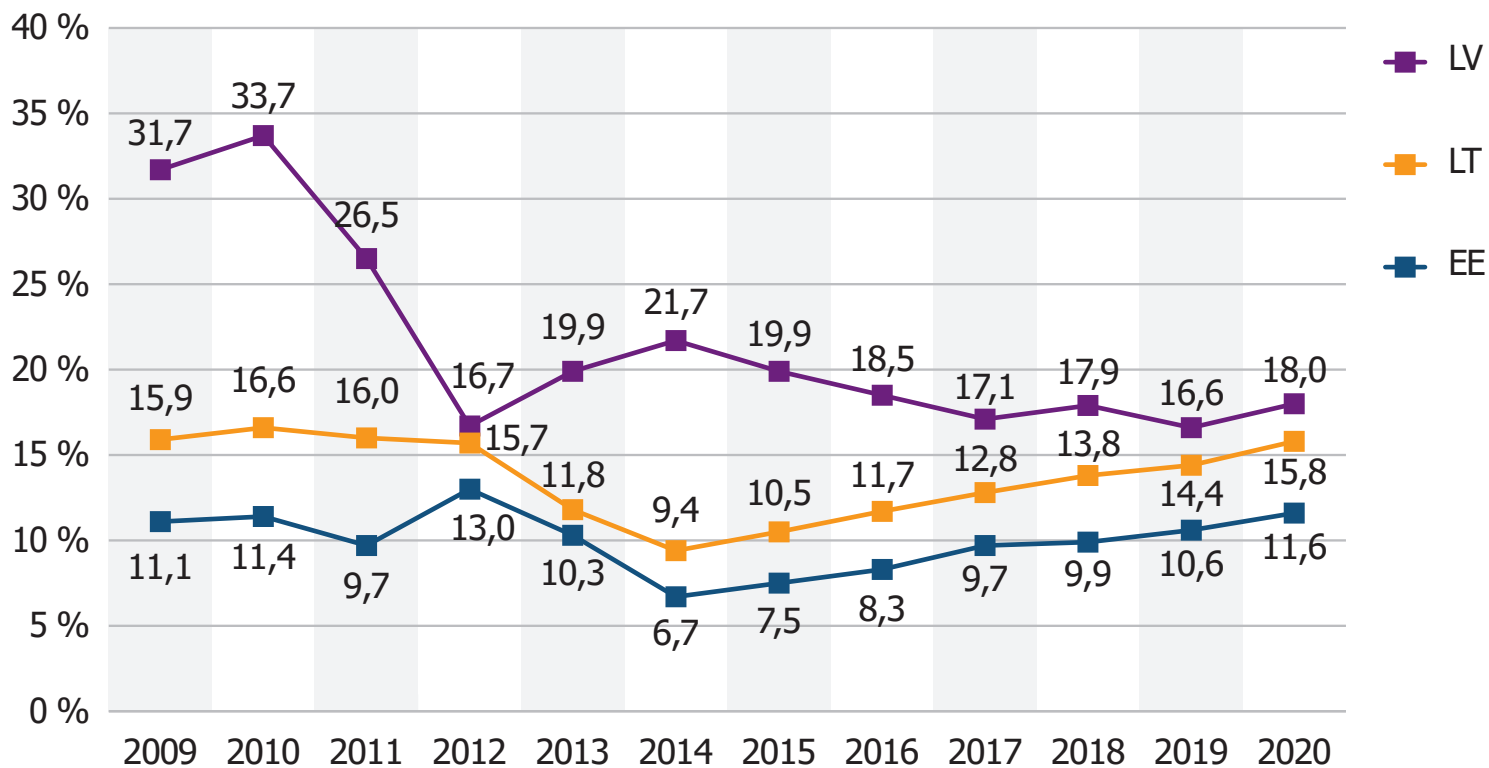
# Ēnu ekonomikas dinamika Baltijas valstīs (% no IKP) 2009.–2020. gadā



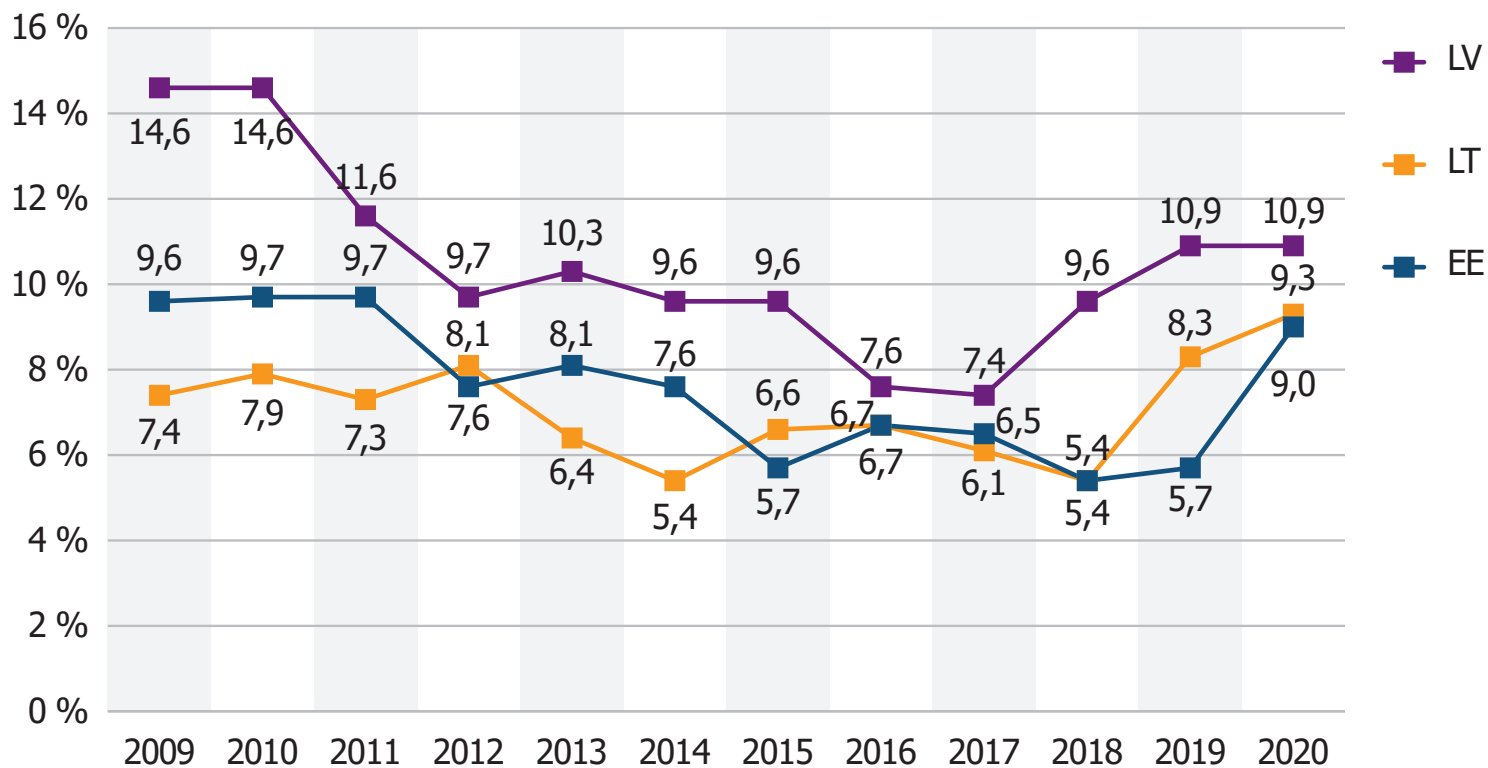
# Ēnu ekonomiku veidojošās komponentes 2020. gadā



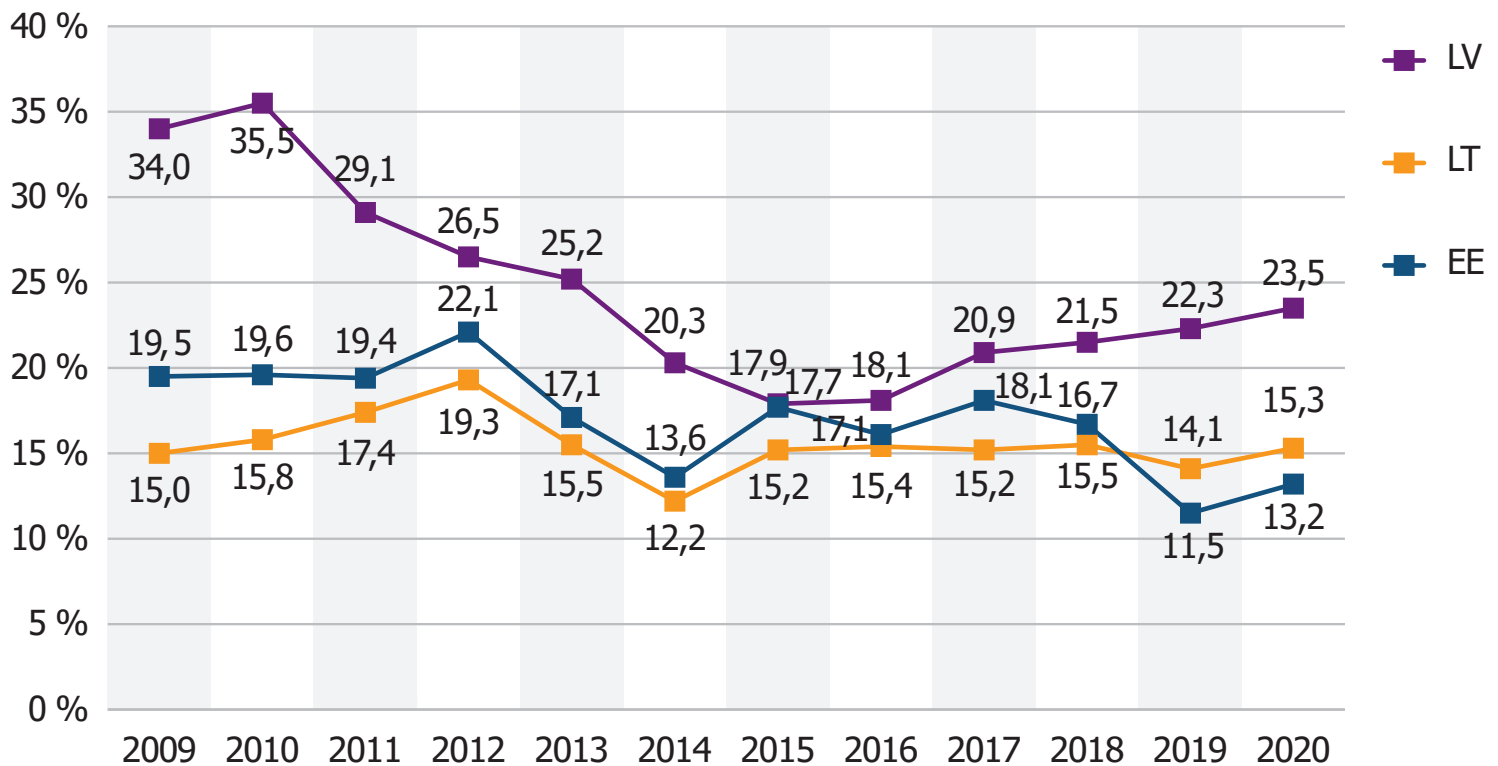
# Ienākumu neuzrādīšanas apjoms 2009.–2020. gadā (vidējā ienākumu daļa %, kuru uzņēmumi slēpj no valsts)



# Darbinieku neuzrādīšanas apjoms 2009.–2020. gadā (vidējais % no darbinieku kopskaita, kas tiek nodarbināti bez līguma)

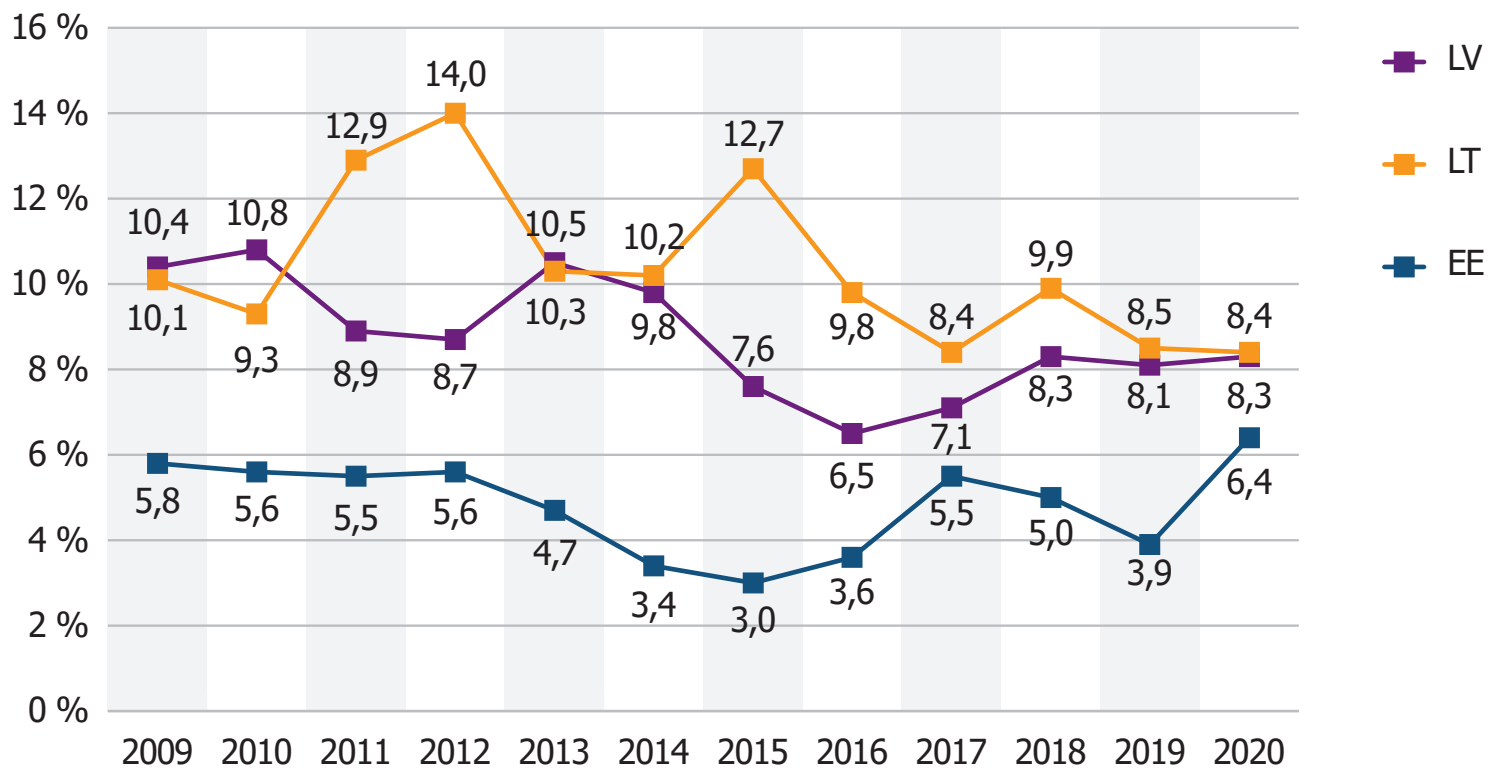


# Aplokšņu algu apjoms 2009.–2020. gadā (vidējā algas daļa %, kuru uzņēmēji reāli maksā, bet slēpj no valsts)

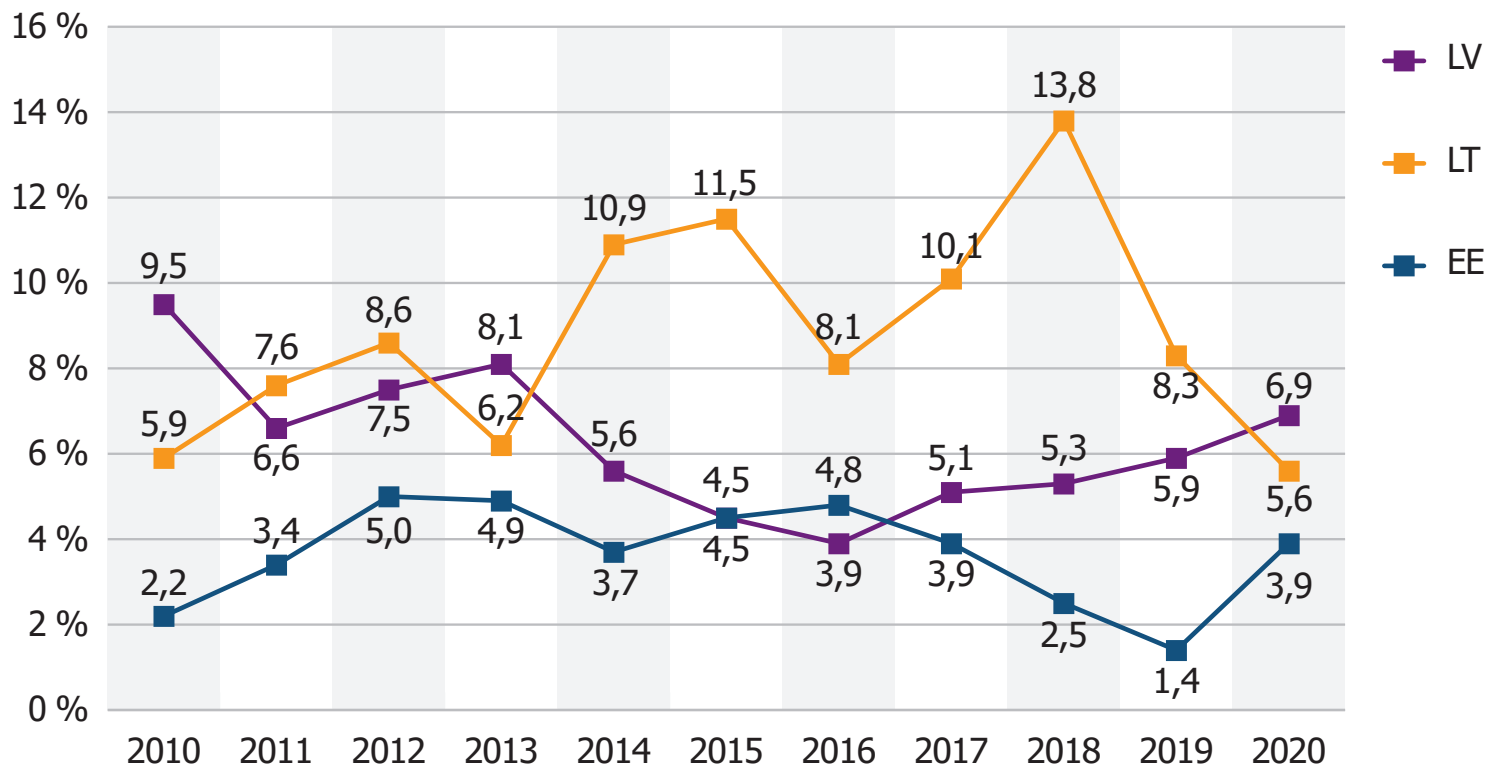




# % no maksājumiem, lai 'nokārtotu lietas' 2009.–2020. gadā (% no ienākumiem, ko uzņēmumi vidēji maksā 'kukuļos')



## % no līguma summas, lai nodrošinātu valsts pasūtījumu 2010.–2020. gadā

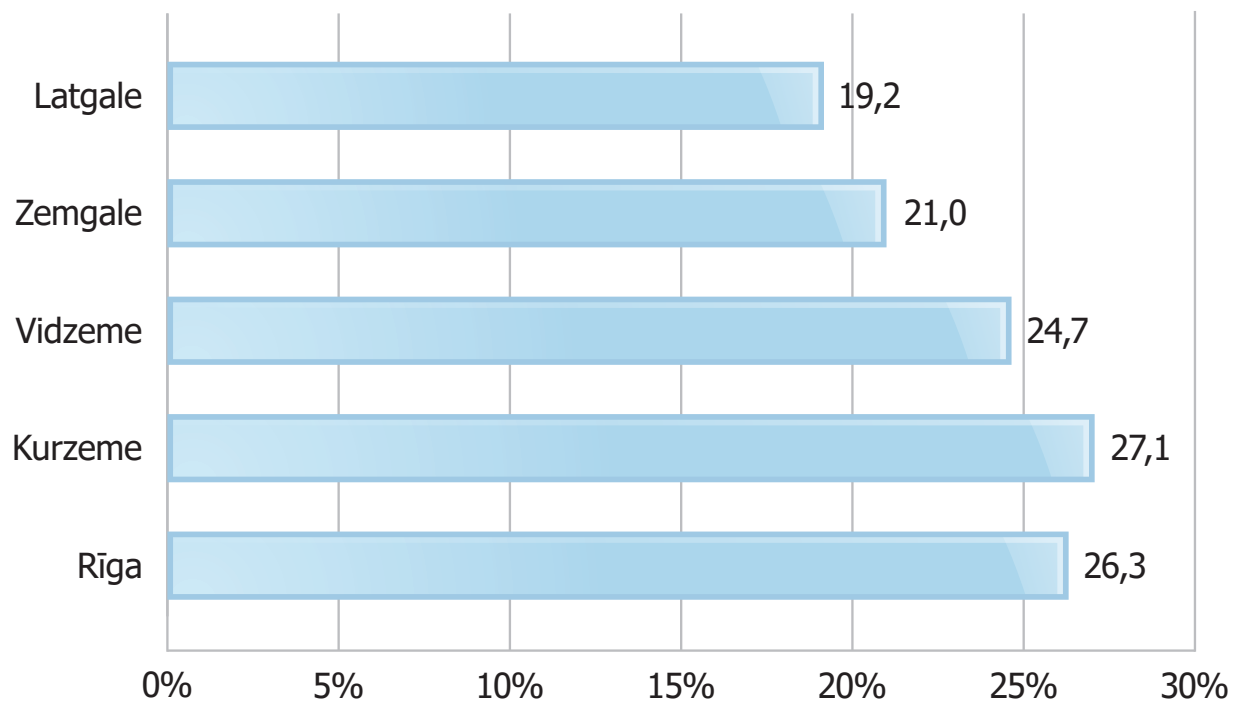


## Neregistrēto uzņēmumu īpatsvars Baltijas valstīs (% no IKP) 2013.–2020. gadā

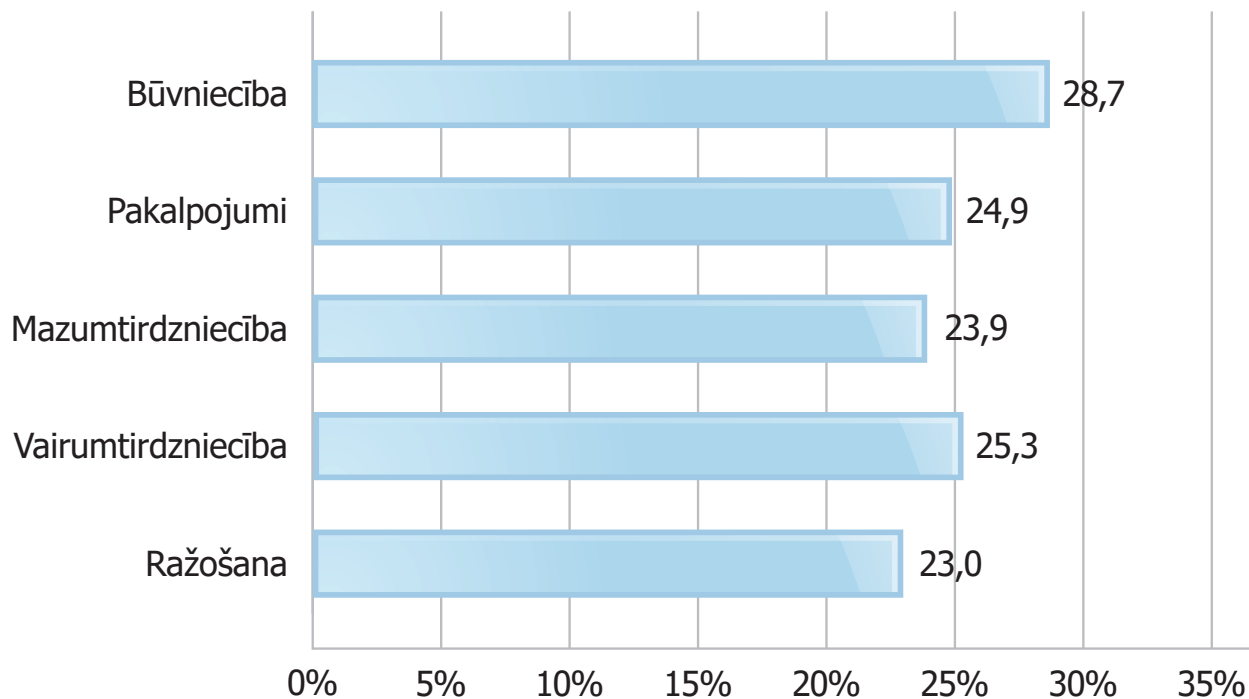
	Latvija	Lietuva	Igaunija
2020. gads	8,4 (6,7 9,2)	6,2 (4,9 7,4)	4,0 (3,1 5,0)
2019. gads	8,0 (6,7 9,2)	9,2 (7,8 10,6)	4,0 (3,0 5,1)
2018. gads	8,6 (7,3 10,1)	10,0 (8,8 11,3)	6,4 (5,0 7,9)
2017. gads	6,5 (5,3 7,8)	8,6 (7,5 9,8)	7,0 (5,7 8,5)
2016. gads	5,3 (4,1 6,5)	8,4 (7,5 9,4)	6,1 (5,1 7,1)
2015. gads	5,2 (4,1 6,3)	7,3 (6,5 8,1)	5,8 (4,5 7,1)
2014. gads	5,6 (4,5 6,7)	5,2 (4,5 6,0)	6,3 (4,5 8,2)
2013. gads	5,4 (4,2 6,6)	6,2 (5,3 7,1)	7,6 (5,4 9,9)

# **Ēnu ekonomika reģionos, sektoros, dažāda lieluma uzņēmumos**

## Ēnu ekonomikas lielums (% no IKP) Latvijas reģionos (2020. gadā)



## Ēnu ekonomikas lielums Latvijā (% no IKP) nozaru dalījumā (2020. gadā)



# Iesaistīšanās ēnu ekonomikā

- Mazāki uzņēmumi (pēc nodarbināto skaita) iesaistās ēnu ekonomikā vairāk kā lieli uzņēmumi
- Jaunāki uzņēmumi iesaistās ēnu ekonomikā vairāk kā salīdzinoši vecāki uzņēmumi

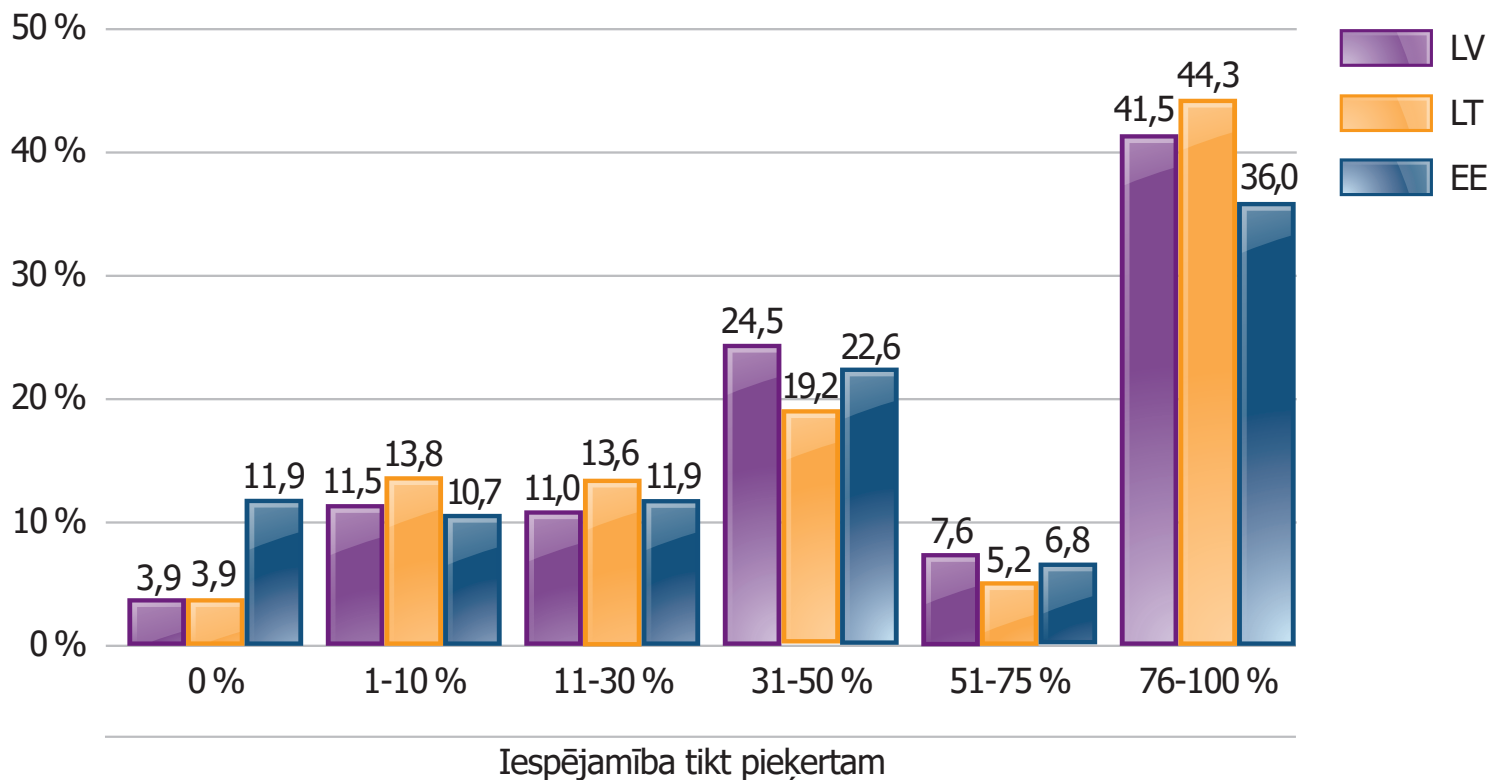
# **Galvenie ēnu ekonomiku ietekmējošie faktori**



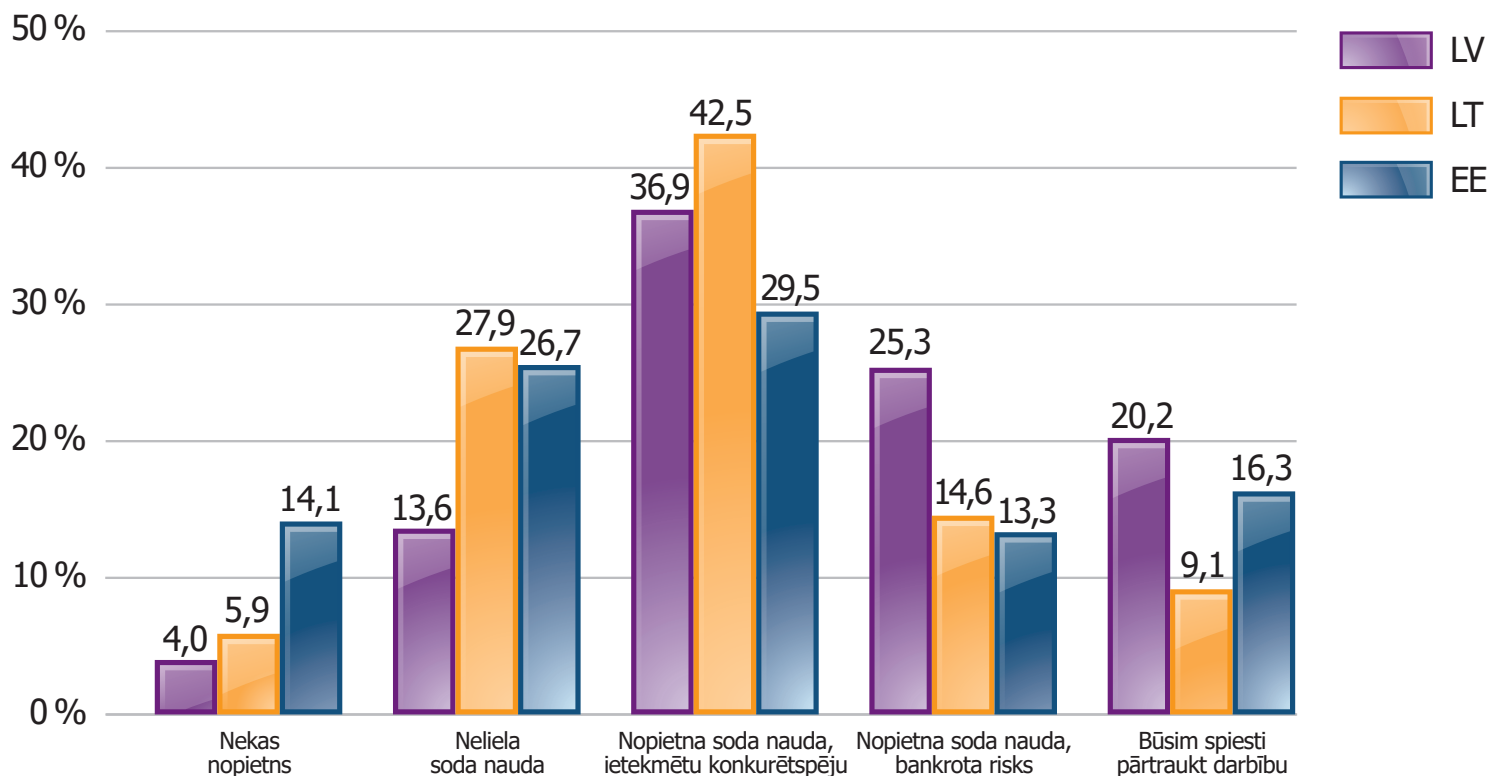
## Statistiski nozīmīgi ietekmējoši faktori (izmantojot regresijas analīzi)

- Lielāka iespēja tikt pieķertiem nemaksājot nodokļus un būtiskākas sekas → mazāka uzņēmēju iesaistīšanās ēnu ekonomikas darbībā

# Iespējamība tikt pieķertiem par peļņas neuzrādīšanu 2020. gadā



# Sekas tiekot piekertiem par apzināti nepatiesu rādījumu sniegšanu 2020. gadā

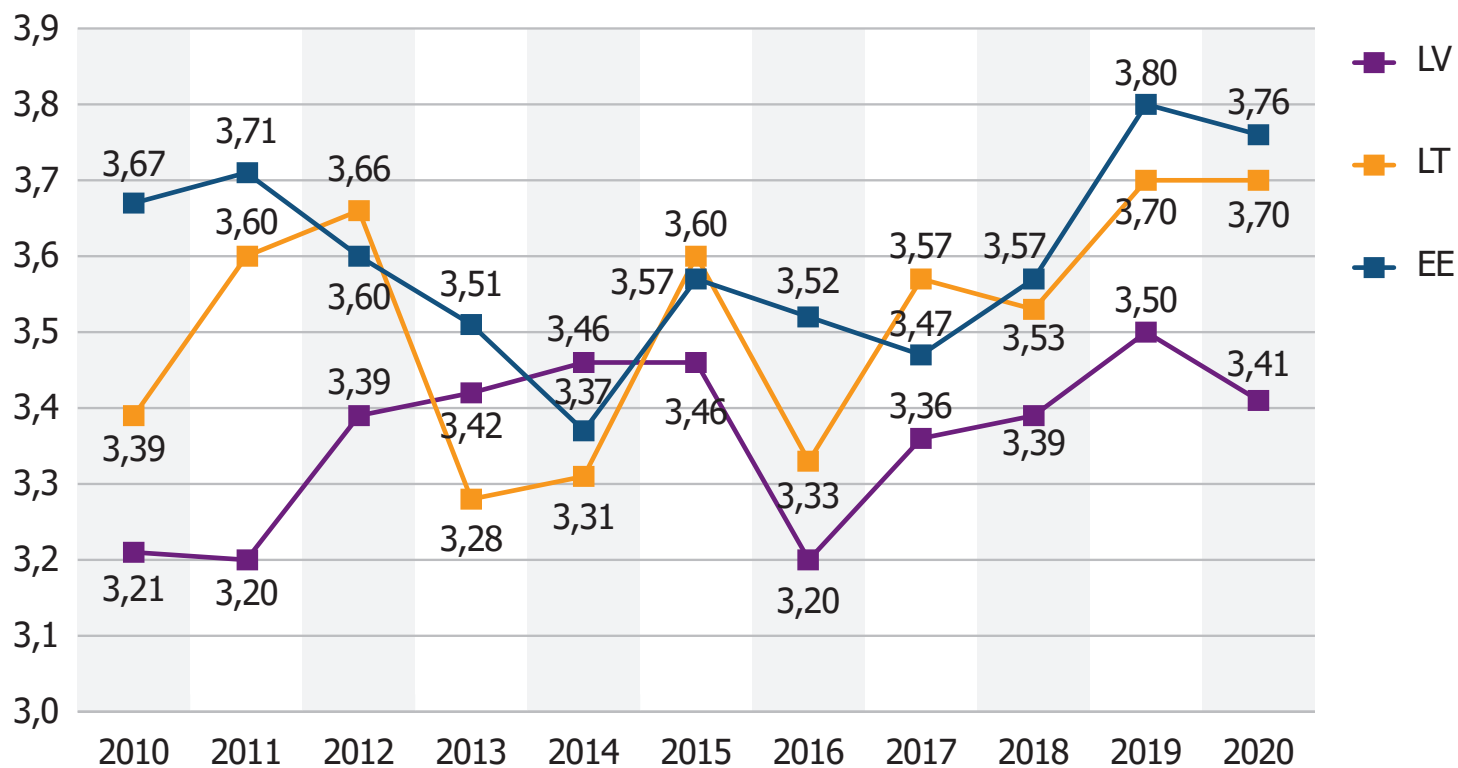


# Statistiski nozīmīgi ietekmējoši faktori (izmantojot regresijas analīzi)

- Neapmierinātība → vairāk ēnu darbība
- Iesaistīšanos ēnu ekonomikā visvairāk ietekmē neapmierinātība:
  - ▶ Ar biznesa likumdošanu (stiprākais efekts)
  - ▶ Ar VID darbu
  - ▶ Ar nodokļu politiku
  - ▶ Ar valdības atbalstu (vājākais efekts)

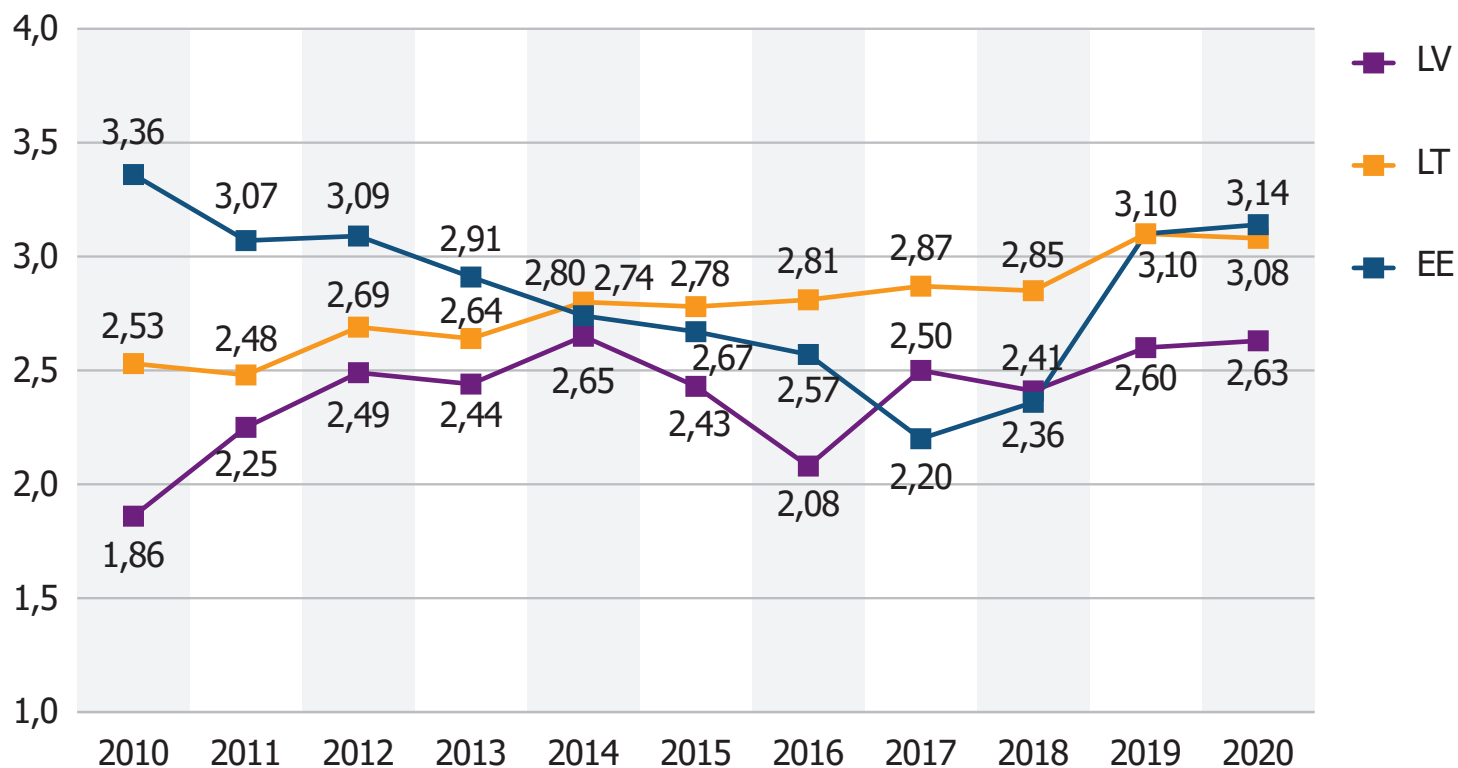
# Apmierinātība ar VID 2010.–2020. gadā

(Vidējais vērtējums. '1' nozīmē ļoti zemu, bet '5' - ļoti augstu apmierinātību)



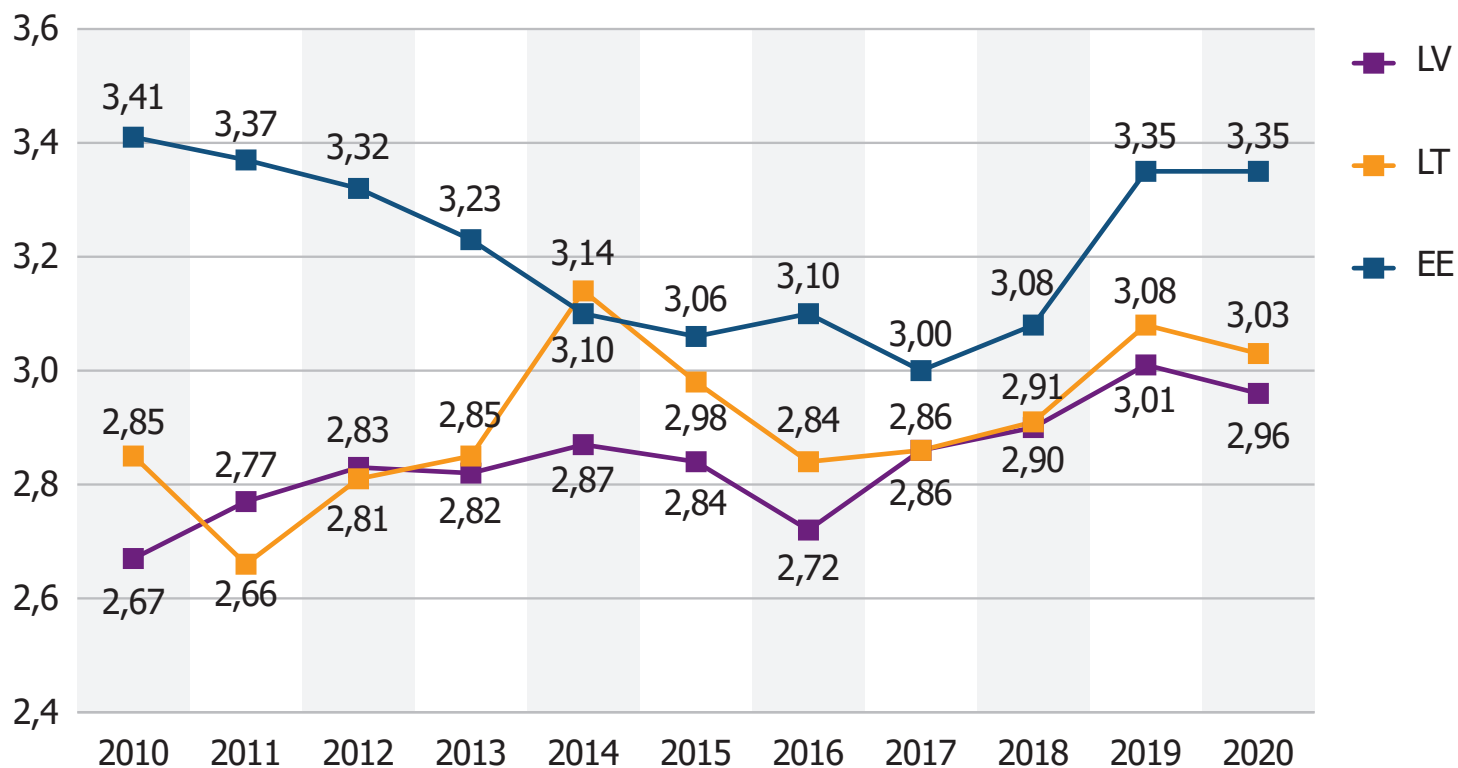
# Apmierinātība ar valdības nodokļu politiku 2010.–2020. gadā

(Vidējais vērtējums. '1' nozīmē ļoti zemu, bet '5' - ļoti augstu apmierinātību)



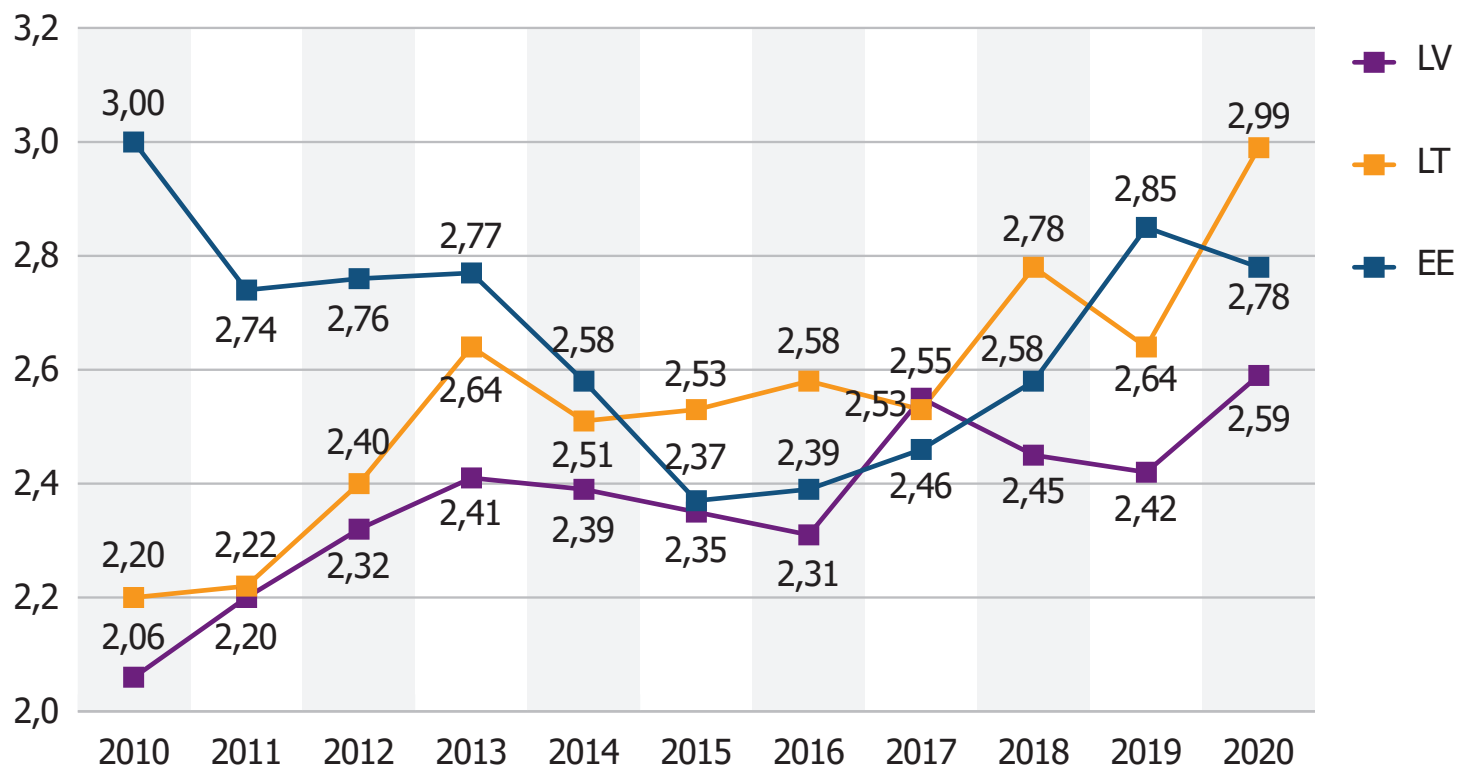
# Apmierinātība ar biznesa likumdošanas kvalitāti 2010.–2020. gadā

(Vidējais vērtējums. 1' nozīmē ļoti zemu, bet '5'- ļoti augstu apmierinātību)



# Apmierinātība ar valdības atbalstu uzņēmējiem 2010.–2020. gadā

(Vidējais vērtējums. '1' nozīmē ļoti zemu, bet '5' - ļoti augstu apmierinātību)



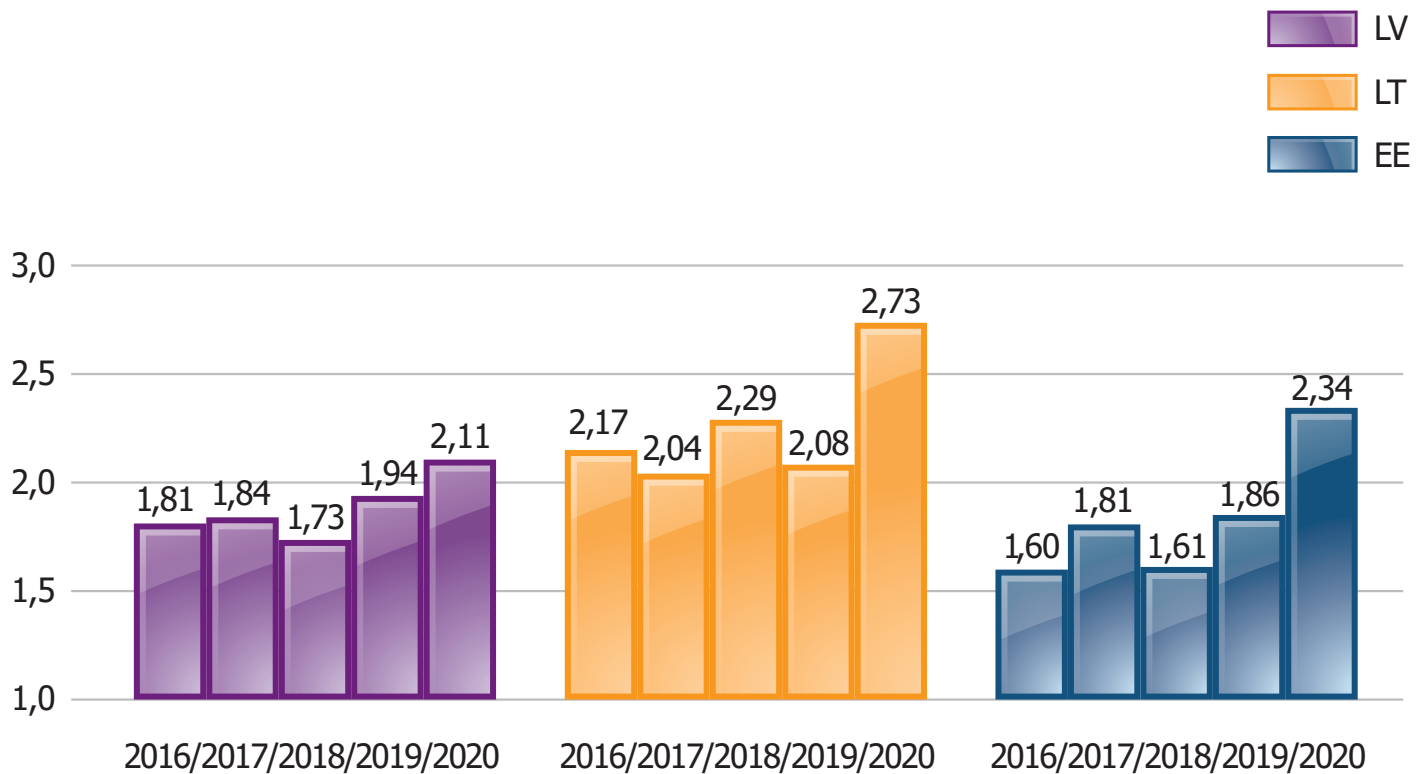


# Statistiski nozīmīgi ietekmējoši faktori (izmantojot regresijas analīzi)

- Lielāka tolerance pret iesaistīšanos ēnu ekonomikā →  
lielāka iesaiste ēnu ekonomikā

# Nodokļu morāle: krāpšanās ar nodokļiem vienmēr ir attaisnojama, ja rodas tāda iespēja

(Vidējais vērtējums. '1' nozīmē ļoti augstu, bet '5' - ļoti zemu nodokļu morāli)



# Pētījuma kopsavilkums

SSE Riga ģēnu ekonomikas indeksa Baltijas valstīs mērkis ir mērit ģēnu ekonomikas apjomu un analizēt uzņēmģju iesaistģšanās ģēnu ekonomikā ietekmģjošos faktorus Igaunijā, Latvijā un Lietuvā. Mģs izmantojam jģdzienu „ģēnu ekonomika”, runāģot par reģistrģtu uzņģmumu ienāķumiem no visām legāli saraķotajām precģm un pakalpojumiem, kas tiek apzināti slģpti no valsts iestādģm. Indekss tiek publicģts kopģ 2010. gada indekss, lai nodroģinātu politikas veidotāģus ar informāģiju datus balstģtu lģmu pieņģmģšanai, kā arī veicinātu dziļāķu sabiedrģbas izpratni par uzņģmģjdarbģbas procesiem Baltijas valstģs.

ģēnu ekonomikas indekss tiek aprģķināģts balstģties uz Tāģa Putniņa un Arņa Saukas izstrādāģto metodoloģiju, kas publicģta 2015. gadā ķurnālģ *Journal of Comparative Economics*. Indekss tiek veidģts, izmantoģot Igaunijas, Latvijas un Lietuvas uzņģmumu vadģtāģu aptauģas. Aptauģās tiek pielietoti vairāķi datu vāķšanas paņģmieni, kuri izrādģjuģģies efektģvi iepriekģģģos pģtģjumos iespģjami ticamāķu atbilķģ iegģģģšanai. Lai aprģķinātu ģēnu ekonomikas lielumu procentos no IKP, indeksā ir iekļauti aprģķģni par neuzrādģtajiem biznesa ienāķumiem, neregģstrģtajiem vai slģptajiem darbinieķiem, kā arī aplokģģu algām. Papildus Baltijas valstģm, řģ metode ir pielietota ģēnu ekonomikas lieluma aprģķināģģšanai un ietekmģjoģģo faktoru analģze arī citās valstģs, t.sk. Krievijā, Ukrainā, Moldovā, Rumānijā, Polijā, Kirgizstāģnā un Kosovā.

řģjā pģtģjumā galvenā uzmanģba pievģrsta aplģģģģm par ģēnu ekonomiku 2020. gadā un ģēnu ekonomikas tendencģm Baltijas valstģs 2009.–2020. gadā. Pģtģjumā arī analizģti galvenie faktori, kuri ietekmģ uzņģmģju iesaistģģģanos ģēnu ekonomikā.

# Pētījuma kopsavilkums

Atbilstoši mūsu aprēķiniem, ēnu ekonomikas apjoms Latvijā no 2016.- 2018. gadam ir bijis ar pieaugošu tendenci: 20,7% no IKP 2016. gadā, 22,0% 2017. gadā un 24,2% no IKP 2018. gadā. 2019. gadā Latvijā bija vērojams neliels ēnu ekonomikas samazinājums (23.9% no IKP), savukārt jaunākā pētījuma dati liecina, ka 2020. gadā ēnu ekonomikas apjoms Latvijā ir turpinājis pieaugt, sasniedzot 25.5% no IKP. Šis ir augstākais ēnu ekonomikas apjoma rādītājs valstī kopš 2011. gada, kad ēnu ekonomika Latvijā sasniedza 30.2% no IKP.

Patreiz vēl ir salīdzinoši grūti izdarīt secinājumus cik lielā mērā 2020. gada ēnu ekonomikas rādītājus ir ietekmējusi Covid-19 pandēmija. Tomēr, līdzīgi kā pagājušā gada pētījumā, var droši secināt, ka, neskatoties uz politikas veidotāju centieniem, ēnu ekonomikas apjomu Latvijā nav izdevies mazināt, vai būtiski mazināt, jau kopš 2012. gada. Proti, kā uzsvērām iepriekšējā gada pētījuma secinājumos, diemžēl, ēnu ekonomikas apjoms Latvijā būtiski nemazinājās arī ekonomikas izaugsmes laikā- situācijā, kad ēnu ekonomikai būtu jāsamazinās, t.sk. tādēļ, ka uzņēmējiem klājas labāk un tie ir vairāk motivēti maksāt nodokļus. Toreiz un arī tagad norādām uz tādām ēnu ekonomiku veicinošām problēmām kā uzņēmēju neuzticēšanos valdībai par spēju adekvāti izlietot nodokļos maksāto naudu, korupcijas skandāliem un gadījumiem, kad par, piemēram, aplokšņu algu maksāšanu tiek piespriesti neadekvāti zemi sodi. Arī par nodokļu sistēmas neprognozējamību un kopējo nenoteiktību biznesa vidē. Arī politikas veidotāju komunikāciju ar uzņēmējiem un iedzīvotājiem kopumā, piemēram, attiecībā uz dažādiem valsts sniegtajiem pakalpojumiem, t.sk. izglītību, medicīnu, valsts atbalstu uzņēmējiem un sociāli neaizsargātākajām iedzīvotāju grupām. Visi šie faktori kopumā varēja radīt negatīvu ietekmi

# Pētījuma kopsavilkums

uz ēnu ekonomikas apjomu, sevišķi Covid-19 pandēmijas apstākļos. Kopumā, ņemot vērā ēnu ekonomikas dinamiku iepriekšējos 8 gadus un patreizējo situāciju ekonomikā, ar lielu varbūtību, var sagaidīt, ka ēnu ekonomikas apjoms Latvijā turpmākajos 2-3 gados turpinās pieaugt.

Atbilstoši jaunākajiem pētījuma rezultātiem, ēnu ekonomikas pieaugums 2020. gadā ir vērojams arī Lietuvā un Igaunijā. Abās valstīs, salīdzinājumā ar 2019. gadu, ēnu ekonomika palielinājusies par 2,2%, sasniedzot 16,5% no IKP Igaunijā un 20,4% no IKP Lietuvā. Mūsu aplēses liecina, ka Lietuvā šis ir augstākais ēnu ekonomikas apjoma rādītājs kopš 2009. gada, t.i. kopš uzsākām veikt ēnu ekonomikas mērījumu Baltijas valstīs. Savukārt Igaunijā, 2020. gadā ēnu ekonomika ir atgriezusies aptuveni 2018. gada līmenī, kad tā sasniedza 16,7% no IKP.

Mūsu aprēķini liecina, ka Latvijā un Igaunijā nozīmīgākā ēnu ekonomikas komponente arī 2020. gadā bija aplokšņu algas, kas Latvijā veido 46,9% no kopējās ēnu ekonomikas (2019. gadā: 44,1%), bet Igaunijā: 40,3% (2019. gadā: 43,0%). Neuzrādītie ieņēmumi Latvijā sastāda 29,9% (2019. gadā: 32,0%) no kopējās ēnu ekonomikas, bet neuzrādīto darbinieku komponente: 23,2% (2019. gadā: 23,9%). Nozīmīgākās ēnu ekonomikas komponentes 2020. gadā Lietuvā bija neuzrādītie ieņēmumi un aplokšņu algas (abas: 37,7%), kam seko neuzrādītie darbinieki (24,6%).

Lai arī vidējās algas daļa (%), ko uzņēmēji slēpj no valsts, jeb aplokšņu algas 2020. gadā, salīdzinājumā ar 2019. gadu, pieauga visās trīs Baltijas valstīs, tās joprojām ir izteikti lielākas Latvijā. Proti, Latvijā aplokšņu algu apjoms 2020. gadā sasniedza 23,5% (pieaugums par 1,2%

# Pētījuma kopsavilkums

salīdzinājumā ar 2019. gadu), savukārt Lietuvā: 15,3% (pieaugums par 1,2%), bet Igaunijā: 13,2% (pieaugums par 1,7%). Pieaugums visās Baltijas valstīs vērojams arī ienākumu (peļņas) neuzrādīšanas jomā: Latvijā vidējā ienākumu daļa (%) ko uzņēmēji slēpj no valsts 2020. gadā pieauga par 1,4%, sasniedzot 18,0%; Lietuvā: par 1,4% (15,8%); Igaunijā par 1,0% (11,6%). Savukārt darbinieku neuzrādīšanas apjoms (vidējais % no darbinieku kopskaita, kas tiek nodarbināti bez līguma) 2020. gadā Latvijā ir palicis 2019. gada līmenī: 10,9%, bet pieaudzis Lietuvā (par 1,0%, sasniedzot 9,3%) un salīdzinoši būtiski pieaudzis Igaunijā (par 3,3%, sasniedzot 9,0%).

Papildus mērījumiem attiecībā uz reģistrēto uzņēmumu iesaistīšanos ēnu ekonomikā, mēs aprēķinām arī neregistrēto uzņēmumu proporciju Baltijas valstīs. Saskaņā ar mūsu aplēsēm neregistrētie uzņēmumi Latvijā 2020. gadā veidoja 8,4% no visiem uzņēmumiem, bet Lietuvā un Igaunijā, attiecīgi, 6,2% un 4,0% no visiem uzņēmumiem.

Atbilstoši mūsu rezultātiem, vispārējais kukuļdošanas līmenis (procents no ienākumiem, ko firmas maksā neoficiālos maksājumos lai "nokārtotu lietas") 2020. gadā, salīdzinājumā ar 2019. gadu, nedaudz palielinājās Latvijā (par 0,2%, sasniedzot 8,3%) un nedaudz samazinājās Lietuvā (par -0,1%, sasniedzot 8,4%). Lai arī Igaunijā vispārējais kukuļdošanas līmenis, salīdzinājumā ar pārējām divām Baltijas valstīm, joprojām ir zemāks, tomēr jaunākā pētījuma dati norāda uz negatīvu tendenci. Proti, 2020. gadā, salīdzinoši ar 2019. gadu, kukuļdošanas līmenis Igaunijā pieauga par 2,5%, sasniedzot 6,4%, kas ir augstākais līmenis kopš 2009. gada. Mūsu pētījuma rezultāti arī

# Pētījuma kopsavilkums

parāda, ka vidējais % no līguma summas lai nodrošinātu valsts pasūtījumu ir visaugstākais Latvijā (6,9% 2020. gadā, salīdzinājumā ar 5,9% 2019. gadā), kam seko Lietuva (5,6% 2020 gadā, salīdzinājumā ar 8,3% 2019. gadā) un Igaunija (attiecīgi, 3,9%, salīdzinājumā ar 1,4%).

Visaugstākais ēnu ekonomikas līmenis Latvijā ir vērojams Kurzemē, Rīgas reģionā un Vidzemē. Nozaru griezumā visaugstākais ēnu ekonomikas īpatsvars Latvijā joprojām ir būvniecības nozarē (2020. gadā: 28,7%), kam seko vairumtirdzniecība (25,3%), pakalpojumi (24,9%), mazumtirdzniecība (23,9%) un ražošana (23,0%).

Attiecībā uz attieksmi, uzņēmumi Baltijas valstīs joprojām ir relatīvi apmierināti ar Valsts ieņēmumu dienesta (VID) darbību. Lietuvā 2020. gadā apmierinātība ar VID ir saglabājusies 2019. gada līmenī (3,70 skalā no 1-5, kur 5 nozīmē ļoti lielu apmierinātību), savukārt Igaunijā nedaudz samazinājusies: no 3,80 2019. gadā uz 3,76 2020. gadā. Apmierinātība ar VID darbību 2020. gadā, salīdzinājumā ar 2019. gadu, ir samazinājusies arī Latvijā, no 3,50 uz 3,41. Jāpiebilst, ka, atbilstoši mūsu pētījuma rezultātiem, Latvijas uzņēmēju apmierinātība ar VID bija ar pieaugošu pozitīvu tendenci no 2016. līdz pat 2019. gadam.

Pētījuma rezultāti liecina, ka Latvijā un Igaunijā, nedaudz palielinājusies apmierinātība ar valsts nodokļu politiku: attiecīgi no 2,60 uz 2,63, un 3,10 uz 3,14 gadā (2019. gads, salīdzinājumā ar 2020. gadu). Savukārt Lietuvā apmierinātība ar valsts nodokļu politiku 2020. gadā nedaudz samazinājās: no 3,10 uz 3,08 (skalā no 1-5, kur 5 nozīmē ļoti lielu apmierinātību). Savukārt

# Pētījuma kopsavilkums

apmierinātība ar biznesa likumdošanas kvalitāti Igaunijā saglabājusies 2019. gada līmenī (3,35), bet samazinājusies gan Lietuvā (no 3,08 2020. gadā uz 3,03 2020. gadā), gan Latvijā (no 3,01 uz 2,96).

Izmantojot regresijas analīzi, mēs identificējām vairākus faktorus, kas veicina Baltijas valstu uzņēmēju iesaistišanos ēnu ekonomikā. Regresijām izmantotajām apkopotus datus no desmit aptauju kārtām, kas veido paneli, aptverot laika posmu no 2010. līdz 2020. gadam, balstoties uz aptuveni 1500 uzņēmumu aptauju katrā aptaujas kārtā.

Regresijas analīze liecina, ka Igaunijā un Lietuvā ēnu ekonomikas apjoms ir mazāks salīdzinājumā ar ēnu ekonomiku Latviju pēc vairāku faktoru kontroles, un atšķirības ir statistiski nozīmīgas. Pētījuma rezultāti arī apliecina, ka tolerance attiecībā uz izvairīšanos no nodokļu maksāšanas ir pozitīvi saistīta ar neuzrādīto ienākumu līmeni, t.i., uzņēmēji, kas izvairīšanos no nodokļu maksāšanas uzskata par pieļaujamu rīcību, ēnu ekonomikā iesaistās vairāk.

Regresiju koeficienti norāda, ka uztvertā varbūtība tikt pieķertiem par izvairīšanos no nodokļu maksāšanas un sodu ietekme attiecībā uz tendenci iesaistīties ēnu ekonomikā saskan ar racionālas izvēles modeļu prognozēm. Proti, jo augstāka ir uztvertā pieķeršanas varbūtība un jo lielāki sodi, jo mazāka iesaistišanās ēnu ekonomikā. Regresiju analīze parāda, ka tieši uztvertās pieķeršanas varbūtībai ir ļoti būtiska ietekme uz iesaistes ēnu ekonomikā mazināšanu. Šie rezultāti norāda uz iespējamo politikas iniciatīvām instrumentu ēnu ekonomikas apjoma samazināšanai,



# Pētījuma kopsavilkums

proti, palielinot varbūtību, ka tie uzņēmēji, kas iesaistās ēnu ekonomikā, tiks pieķerti un par to pienāksies adekvāts sods. Regresiju rezultāti arī apliecina, ka uzņēmumu apmierinātība ar nodokļu politiku un valsts atbalstu ir negatīvi saistīta ar iesaistīšanos ēnu ekonomikā, t.i., neapmierināti uzņēmumi ēnu ekonomikā iesaistās vairāk, apmierināti uzņēmumi - mazāk. Analizējot katru no četriem apmierinātības rādītājiem atsevišķi, mēs secinām, ka ēnu aktivitāte ir visvairāk saistīta ar neapmierinātību attiecībā uz biznesa likumdošanas kvalitāti un Valsts ieņēmumu dienestu, kam seko apmierinātība ar nodokļu politiku un valsts atbalstu uzņēmējiem.

Vēl viens būtisks (un statistiski nozīmīgs) faktors, kas nosaka iesaistīšanos ēnu ekonomikā, ir uzņēmuma lielums: mazāki uzņēmumi ēnu ekonomikas aktivitātēs iesaistās vairāk nekā lielāki uzņēmumi. Regresiju rezultāti arī parāda, ka jaunāki uzņēmumi vairāk iesaistās ēnu aktivitātēs, nekā vecāki uzņēmumi. Iespējamais izskaidrojums šīm abām tendencēm ir tāds, ka mazas un jaunas firmas izmanto nodokļu nemaksāšanu kā līdzekli, lai konkurētu ar lielākiem un vairāk pieredzējušiem konkurentiem. Regresiju rezultāti arī apliecina, ka būvniecības nozares uzņēmumi mēdz iesaistīties ēnu aktivitātēs vairāk, nekā uzņēmumi citās nozarēs, piemēram, mazumtirdzniecībā.

Mūsu rezultāti norāda uz nepieciešamību turpināt reformas un citas politikas iniciatīvas ēnu ekonomikas mazināšanai gan Latvijā, gan pārējās divās Baltijas valstīs. Sevišķi būtiski šādas reformas ir īstenot ņemot vērā patreizējo un prognozējamo ekonomika attīstību Covid-19 pandēmijas ietekmē.

# Indeksa veidošanai izmantotās metodes

## Uzņēmēju aptauja

SSE Riga ēnu ekonomikas indekss tiek veidots, izmantojot Igaunijas, Latvijas un Lietuvas uzņēmumu īpašnieku/ vadītāju ikgadējo aptauju, kas izstrādāta pēc Putniņa un Saukas (2015) metodes. Aptaujas tiek rīkotas katru gadu februārī – aprīlī, un to laikā tiek uzdoti jautājumi par ēnu ekonomiku iepriekšējo divu gadu laikā. Piemēram, 2021. gada janvārī- februārī veiktās aptaujas laikā tika apkopota informācija par ēnu ekonomiku 2020. un 2019. gadā. Lai nodrošinātu konsekventas atbildes, secīgi veiktās aptaujās viens gads pārklājas (piem., apkopojot informāciju par 2019. gada ēnu uzņēmējdarbību aptaujās, kas veiktas 2020. un 2021. gadā).

Aptaujāto uzņēmumu izlasi mēs veidojam nejaušā stratificētā kārtībā, katrā valstī nodrošinot uzņēmumu daudzumam proporcionālu pārstāvniecību. Strādājot ar aktīvajiem uzņēmumiem katrā Baltijas valstī (izmantojam *Orbis* datubāzi, kuru uztur *Bureau Van Dijk*), par katru no tām mēs izveidojam lieluma kvintiles (izmantojot aktīvu uzskaites vērtību), un no katra lieluma kvintiles, izmantojot nejaušu atlasī, tiek atlasīta vienāda apjoma izlase. Pavisam katrā valstī tiek veiktas vismaz 500 telefonintervijas katrā no valstīm. 2021. gada aptaujā tika aptaujāti 509 respondenti Lietuvā un 502 respondenti Igaunijā. Savukārt Latvijā tika veiktas 802 intervijas, aptaujājot vismaz 100 uzņēmumu vadītājus būvniecības, vairumtirdzniecības, mazumtirdzniecības, ražošanas un pakalpojumu nozarēs, tādejādi iegūstot reprezentatīvākus datus par katru no šīm nozarēm. Aptauja 2021. gadā tika veikta sadarbībā ar Norstat Latvija.

# Indeksa veidošanai izmantotās metodes

## Indeksa aprēķināšana

Ar indeksu tiek mērīts ēnu ekonomikas lielums procentos no IKP.

IKP mērīšanai pastāv trīs vispārlietotas metodes: apjoma, izdevumu un ieņēmumu pieeja. Mūsu indeksa pamatā ir ieņēmumu pieeja, saskaņā ar kuru IKP tiek aprēķināts kā darbinieku bruto atlīdzības (bruto personīgie ienākumi) un uzņēmumu bruto saimnieciskās darbības ienākumu (bruto uzņēmumu ienākumi) summa. Indekss tiek aprēķināts trīs posmos:

- i) izmantojot anketā norādītās atbildes, tiek aplēsts līmenis, kādā netiek uzrādīta darbinieku atlīdzība un uzņēmumu saimnieciskās darbības ienākumi;
- ii) tiek aplēsta katra uzņēmuma ēnu ražošanas kā vidējais svērtais rādītājs no neuzrādītās darbinieku atlīdzības un uzņēmuma saimnieciskās darbības ienākumiem, un svērums rāda darbinieku atlīdzības un uzņēmumu saimnieciskās darbības ienākumu īpatsvaru IKP sastāvā;
- iii) tiek aprēķināts ēnu ražošanas vidējais, ar ražošanu svērtais lielums dažādiem uzņēmumiem.

# Indeksa veidošanai izmantotās metodes

Pirmajā posmā uzņēmuma  $i$  neuzrādītie saimnieciskās darbības ienākumi  $UR_i^{Operating\ Income}$  tiek aplēsti tieši, izmantojot attiecīgo anketas jautājumu. Savukārt neuzrādīto darbinieku atlīdzību veido šādi divi elementi: i) neuzrādītā jeb aplokšņu alga un ii) neuzrādītais darbinieku skaits. Abi kopā šie elementi rāda uzņēmuma  $i$  kopējo neuzrādīto darbinieku atlīdzības daļu:

$$UR_i^{EmployeeRemuneration} = 1 - (1 - UR_i^{Salaries})(1 - UR_i^{Employees})$$

Otrajā posmā par katru uzņēmumu tiek izveidots neuzrādīto personīgo ienākumu un neuzrādīto uzņēmuma saimnieciskās darbības ienākumu vidējais svērtais rādītājs, tādējādi tiek iegūta aplēse par neuzrādīto (ēnas) daļu uzņēmuma ražošanā (ienākumos):

$$ShadowProportion_i = \alpha_c UR_i^{EmployeeRemuneration} + (1 - \alpha_c) UR_i^{OperatingIncome}$$

kur  $\alpha_c$  ir darbinieku atlīdzības (*Eurostat* D.1 postenis) attiecība pret darbinieku atlīdzības kopsummu un uzņēmumu bruto saimnieciskās darbības ienākumiem (*Eurostat* B.2g un B.3g postenis). Mēs aprēķinājām  $\alpha_c$  katrai valstij, kas ir  $c$ , katrā gadā, izmantojot *Eurostat* datus. Ir svarīgi izmantot vidējo svērto rādītāju par neuzrādītajiem lielumiem, nevis vienkārši vidējo lielumu, lai ēnu ekonomikas indeksu varētu traktēt procentos no IKP.

# Indeksa veidošanai izmantotās metodes

Trešajā posmā tiek izmantots neuzrādītās ražošanas vidējais svērtais lielums, kas ir *ShadowProportion*, uzņēmumiem  $c$  valstī, lai iegūtu attiecīgās valsts ēnu ekonomikas indeksu:

$$INDEX_C^{Shadow\ Economy} = \sum_{i=1}^{N_c} w_i \cdot ShadowProportion_i$$

Svērumi, kas ir  $w_i$ , ir katra uzņēmuma relatīvais piensums valsts IKP, kas tiek tuvināti, izmantojot uzņēmuma maksātās algas relatīvo lielumu. Tāpat kā otrajā posmā, arī šajā posmā ir svarīgi izmantot svērumu, lai ēnu ekonomikas indeksu izteiktu procentos no IKP.

Nobeiguma posmā mēs izmantojam metodoloģiju, kas izmantota Pasaules Ekonomikas foruma (*World Economic Forum*) sagatavotajā Globālās konkurētspējas ziņojumā (*Global Competitiveness Report*), un piemērojām  $INDEX_C^{Shadow\ Economy}$  svērto slīdošo vidējo, ņemot datus no divām jaunākajām aptaujām. Tam ir vairāki iemesli tostarp i) tādējādi tiek palielināts pieejamās informācijas apjoms un attiecīgi indeksa precizitāte, jo tiek sniegta lielāka apjoma paraugs, un ii) tādējādi rezultāti ir mazāk jutīgi pret konkrēto laiku, kurā aptauja tiek apstrādāta.

Svērumu shēmā ietverti divi elementi, kuri savstarpēji pārklājas:

i) lielāks svērums tiek piešķirts jaunākajai aptaujai, jo tajā ietverta jaunāka informācija (pagātnes informācija tiek „diskontēta”),

# Indeksa veidošanai izmantotās metodes

ii) lielāks svērums tiek piešķirts lielāka apjoma paraugiem, jo tajos ietverts lielāks informācijas apjoms.

Saskaņā ar Pasaules Ekonomikas foruma pieeju tiem gadiem, par kuriem nav laika rindu no iepriekšējām aptaujām (2009. gada un 2010. gada rezultāti, kuru pamatā ir 2011. gadā veiktā pirmā aptauja), indeksa pamatā ir tikai viena aptauja. Attiecīgi indeksa aplēses par pirmajiem diviem gadiem (2009. gadu un 2010. gadu) ir jutīgākas pret izlases kļūdām nekā turpmākās aplēses par gadu, kurām izmantots lielāka apjoma paraugs un slidošais vidējais. Lai varētu veikt salīdzinājumu starp valstīm, mēs piemērojām konsekventu metodoloģiju, aprēķinot ēnu ekonomikas indeksu katrā Baltijas valstī.

## Atsauces

Putnins, T. and A. Sauka (2015), Measuring the Shadow Economy Using Company Managers. *Journal of Comparative Economics*, 43 (2), 471–490.

# Pateicība



Pateicamies SSE Riga Ilgtspējīga biznesa centram par finansiālo atbalstu Ēnu ekonomikas indeksa datu vākšanai 2021. gadā, NORSTAT LATVIJA par datu vākšanu un mūsu sadarbības partneriem — Eiropas Komisijai, biedrībai „BASE”, Latvijas Tirdzniecības un rūpniecības kamerai un Latvijas Republikas Finanšu ministrijai par kopīgu darbu konferences „Ēnu ekonomika Latvijā” rīkošanā. Pateicamies arī visiem uzņēmējiem, kuri piekrita piedalīties intervijās.



BUSINESS AGAINST  
**BASE**  
SHADOW ECONOMY

Šo pētījumu līdzfinansē Valsts pētījumu programmas “Ēnu ekonomikas mazināšana valsts ilgtspējīgas attīstības nodrošināšanai” projekts VPP-FM-2020/1-0005 “Ēnu ekonomika Latvijā” (RE:SHADE).





---

SSE RIGA